

Studio les. verbindt bedrijven in functie van de herbestemming van reststromen in nieuwe toepassingen.

Studio les. is de circulaire matchmaker, en tevens de manager van het co-creatieproces van de betrokken bedrijven bij de ontwikkeling van deze nieuwe circulaire producten, of beter 'Design from Waste'.

Studio les. ontwikkelt en deelt expertise omtrent design from waste, co-creatie en ecodesign door en voor een breed netwerk. We streven naar een samenwerking met sociale economie voor diverse activiteiten als productie, sortering, verpakking, ...

Circulaire matchmaker

Co-creatie management

# studio les.

Design from Waste

## Doelstellingen

Via circulaire matchmaking van lokale bedrijven en het co-creatie management van deze startende samenwerkingen tracht Studio les. reststromen te integreren of herbestemmen in nieuwe producten of toepassingen.

Pilootfase

Maakindustrie

## Drempels

Tijdens de verkennende gesprekken en startende samenwerkingen merken we eerder een terughoudendheid omtrent het delen van eigen kennis en expertise, alsook in het in co-creëren rondom productontwikkeling en ecodesign.

## Learnings

De bedrijven die interesse tonen in het herbestemmen van de reststroom zijn bedrijven die reeds door-drongen en overtuigd zijn van het circulaire gedachten-goed, hebben hier al stappen in ondernomen en durven het risico nemen van investeren in een project met onzekerheid op return on investment. Ze hebben hiervoor dan ook de middelen.

## Next steps

Studio les. bouwt aan een toekomst met een breed netwerk bestaande uit bedrijven, kennisinstellingen, etc rondom de herbestemming van reststromen. Een netwerk waarbinnen kennis, ervaring en expertise gedeeld wordt in functie van samen duurzame oplossingen vinden voor reststromen.

## Knelpunten

kennis en ervaring, middelen en wetgeving

## Noden

Op vlak van reststromen, afval-beleid, ecodesign  
- beleid en wetgeving: duidelijke en eenvoudige communicatie omtrent stand van zaken, updates, ...  
- lerend netwerk met kennis, expertise en goede praktijken, uitwisseling omtrent uitdagingen, knelpunten  
- partners

## Contact

www.studioles.be  
+32 497 54 89 39  
info@studioles.be

## Partners

Sunconfex, Ieper



't Uniek, het upcycle naaiatelier van Kringwinkel Zuid-Oost-Vlaanderen, werd opgestart vanuit de intentie & de visie een maatschappelijke en sociale meerwaarde te bieden. Ook het belang van onderzoek naar innovatiemogelijkheden van textiel-reststromen lag aan de opstart van het project ten grondslag. Textiel en kledij, die de selectie bij Kringwinkel niet haalden, krijgen bij 't Uniek een volledige make-over. Het project zet in op een 3-tal lijnen: Kledij & Textiel, Wonen & Interieur en diverse gadgets. Een upcycle-team, bestaande uit medewerkers met een zekere afstand tot de gewone arbeidsmarkt gaat onder leiding van een werkvloerbegeleider dagelijks aan de slag om unieke en eigentijdse producten te maken. Kledij wordt gerestyled tot eigenwijze hemdjurken, cropshirts, leuke kinderkledij,... In de lijn voor Wonen & Interieur vind je toffe kussens en zitzakken en het aanbod aan allerlei gadgets biedt een antwoord op allerlei duurzame en lokale geschenkartikelen.

Naast een eigen hersteldienst voor retouches, kun je bij 't Uniek ook terecht om zaken op maat te laten maken of om oude werk-kledij van een nieuw logo te voorzien. 't Uniek biedt ook een assortiment aan geüpcyclede meubelen, waarbij enkel recuperatiehout wordt gebruikt. Voor de organisatie van buitenactiviteiten kun je er terecht om palletbanken en bijhorende kussens te huren en zo een unieke 'summerbar' te organiseren. Dit maakt het volledige aanbod en de dienstverlening van 't Uniek meer dan de moeite waard.

Alle producten van 't Uniek zijn online te koop in de webshop, [www.tunie.be](http://www.tunie.be). Fysiek kennismaken met deze unieke producten kun je in de pop-up store in Brakel (Wielendaalstraat 14), open elke vrijdag van 11u tot 19u.

Als Kringwinkel blijven we geloven in upcycling om duurzaam, lokaal & circulair met textiel om te gaan.



## Doelstellingen

Innovatief aan de slag met reststromen (textiel, hout,...), betaalbaar en kwaliteitsvol aanbod voor iedereen, combinatie met sociale tewerkstelling, ontwikkeling van een lokaal en duurzaam product via upcycling.

## Drempels

Het 'vermarkten' van het product stelt problemen: doelpubliek, soort producten, prijs,... Het potentieel om met reststromen aan de slag te gaan is geen probleem, ook niet de ontwikkeling van producten, maar de omzetting naar een sluitend businessmodel blijft zeer moeilijk.

## Learnings

De omzetting naar een marktklare oplossing is zeer moeilijk. Kost zeer veel tijd en middelen.

## Next steps

Er komen veel opportuniteiten in functie van de Europese wetgeving in kader van de Uitgebreide Productenverantwoordelijkheid. Belangrijk om hierin gepast plaats/standpunt in te nemen.

## Knelpunten

Maatwerk en lokaal kunnen werken blijft voor de Kringwinkel belangrijk. Er is niet de ambitie om op grotere schaal te werken, maar wel om zich met verschillende organisaties te profileren op lokaal hergebruik onder een gemeenschappelijk kwaliteitslabel. Ook voor upcycling kan dit toegepast worden.

## Noden

De ontwikkeling van een goede en duidelijke regelgeving naar de eindproducten toe. Regelgeving waarbij vooral de nadruk wordt gelegd op het belang van hergebruik van goederen, grondstofbeperking, herstel,...

## Resultaten

### Maakindustrie

### De Keet en Schouder

## Contact

[www.tunie.be](http://www.tunie.be)  
+32 491 34 80 16  
[info@tunie.be](mailto:info@tunie.be)

## Partners

Schouder, De Keet en HO GENT (afdeling marketing en communicatie)



## Duurzame fruitkisten voor de toekomst

In Vlaanderen worden er naar schatting jaarlijks 10 miljoen houten fruitkisten gebruikt in de fruitsector. Ten gevolge van hun samenstelling en design is de huidige levensduur van deze kisten echter zeer beperkt. Bovendien worden ze na gebruik integraal verbrand, in binnen- en buitenland, waardoor een grote hoeveelheid kostbare materialen verloren gaat. Met dit proefproject willen we vanuit een breed partnerschap over de waardeketen heen een verbeterd design, een low-tech demontagesetup en een geoptimaliseerd inzamelingsmodel ontwikkelen om de levensduur van deze kisten, hun onderdelen en hun materialen (hout) te verlengen.

Met de verkregen inzichten wordt vervolgens de techno-economische haalbaarheid van verschillende scenario's van hergebruik, herstel en recyclage van de

fruitkisten en hun onderdelen geëvalueerd. Deze vormen de basis voor de uitrol van een duurzaam circulair businessmodel op lange termijn én om deze op een grotere schaal te verankeren binnen de hele keten van fruitkist producenten, afnemers en gebruikers.

De transitie van het gebruik van de fruitkisten als wegwerpproduct naar een circulair product dat hergebruikt, hersteld en uiteindelijk volledig gerecycleerd kan worden, heeft alzo een grote en significante impact op het materiaalgebruik binnen een brede doelgroep en indirect dus ook op de broeikasgasuitstoot in Vlaanderen.

Voor dit project werd bewust gekozen voor een breed partnerschap waarbinnen de belangrijkste stakeholders binnen de fruitkist keten direct actief betrokken zijn.



## Doelstellingen

verbetering ontwerp van fruitkisten, een demontagetoestel voor huidige fruitkisten, inzamelsysteem ontwerpen

Pilootfase

Maakindustrie

### Drempels

technische uitdagingen en logistiek

### Learnings

we zijn nog in opstartfase

### Next steps

we willen hier blijvend op inzetten, zowel aan de technologische kant als de business en organisatie vraagstukken

### Knelpunten

organisatie, logistieke en vooral mindset

### Noden

lerend netwerk, elkaar versterken

## Contact

[www.responsiblyfresh.eu/2023/01/30/duurzame-fruitkisten-voor-de-toekomst/](http://www.responsiblyfresh.eu/2023/01/30/duurzame-fruitkisten-voor-de-toekomst/)

[sara.gilissen@ucll.be](mailto:sara.gilissen@ucll.be)

## Partners

UC Leuven-Limburg, Jamart, BelOrta, VBT, Bewel, Zevenendertig graden, It's A Roel



Terugname van spaanplaat en ander houtafval in het kader van circulaire winkelinrichting bij Albert Hein.



## Doelstellingen

De levensduur van het afval hout zo lang mogelijk verlengen door circulaire winkelinrichting. Op deze manier wordt CO2 captatie in het hout behouden en verminderd de uitstoot.

## Drempels

Complex stakeholder management door veel betrokken partijen + aflijning van de kwaliteitsvoorwaarden

## Learnings

Vermijden om de keten lang te maken binnen complex stakeholder management.

## Next steps

Circulair ondernemen zit binnen de kern van onze strategie binnen alle divisies van Unilin. Zowel voor als achteraan in de keten werken we hard om de klant een circulaire oplossing te bieden. Met onze spaanplaat zijn we hier een van de grootste voortrekkers te wereld in.

## Knelpunten

Kosten/baten analyse blijft grootste drijfveer binnen projecten. Trage mentaliteitsverandering in de markt.

## Noden

Marktcreatie door de overheid om circulair ondernemerschap te valueren. Wetgeving/fiscaliteit die faciliteert dat circulariteit ingebed geraakt in ondernemerschap en niet als vrijblijvend initiatief.

Opschaling

Circulair Bouwen

Maakindustrie

Circulair aankopen

Innoveren en ondernemen

## Contact

<https://www.unilinpanels.com/nl-be>  
+32 471 93 19 57  
[robin.vanasbroeck@unilin.com](mailto:robin.vanasbroeck@unilin.com)

## Partners

Stamhuis & Albert Hein



# Van Wei naar Wij

Van Wei naar Wij is een project om melkwei van de befaamde mattentaartjes uit Geraardsbergen te valoriseren. Dit doen we door middel van er nieuwe producten mee te maken voor een locale markt.



## Doelstellingen

Wei valoriseren om boeren in Geraardsbergen te ondersteunen.

### Drempels

Productwisselingen, financieringsproblemen.

### Learnings

Dat je altijd mag pivoteren om een probleem op te lossen. Love the problem, not the solution!

### Next steps

Alles wat ik doe heeft circulariteit in zich.

### Knelpunten

Geoptimaliseerde samenwerking tussen overheden, private financiers, organisaties en bedrijven, kennisinstellingen.

### Noden

Een lerend netwerk van ondernemers, vzw's, overheden, maatwerkbedrijven en andere, ... Om samen te werken, nu gebeurt er te veel apart

Voorbereiding

Voedselketen

Innoveren en Ondernemen

SCHOUDER

## Contact

+32 487 35 38 68

sasha.tylzanowski@gmail.com

## Partners

/



Deze tool verschaft bedrijven dieper inzicht in hun watermanagement en stelt gerichte optimaliseringsacties voor. Een uitgebreide waterbalans met alle waterstromen en gerelateerde kosten worden visueel gepresenteerd en de risico's van de waterbronnen worden in kaart gebracht.

Tegelijk krijgen de bedrijven een omgevingsanalyse met nabijgelegen alternatieve, duurzame waterbronnen.

Voor deze waterbronnen worden ook geschikte behandelingen gepresenteerd. Gebruik van de Waterbarometer helpt bedrijven de juiste maatregelen te selecteren.

Vlaanderen behoort tot de regio's in Europa met de grootste waterschaarste. De toestand vormt ook een bedreiging voor onze economie. Het project Smart Wa-

terUse, gefinancierd door VLAIO, is een collectief onderzoeks-, ontwikkelings- en disseminatieproject met als doel om water risico's in kaart te brengen en te verlagen binnen de sectoren van (zee-)voeding, aquacultuur, textiel en toerisme. De Waterbarometer is één van de realisaties binnen dit project.



## Doelstellingen

Bedrijven dieper inzicht geven in hun watermanagement en bedrijven gerichte optimaliseringsacties voorstellen voor minder watergebruik, meer waterhergebruik en de inzet van alternatieve waterbronnen.

## Drempels

Bedrijven motiveren en sensibiliseren over de noodzaak om in te zetten op een slimmer watermanagement. Ingang en tijd vrij krijgen bij bedrijven.

## Learnings

Achter elke investering moet een duidelijke business case zitten.

## Next steps

Meer circulariteit in het gebruik van water en grondstoffen zal bedrijven veerkracht geven in een wereld in verandering.

## Knelpunten

Het business model

## Noden

Een lerend netwerk van koplopers om vervolgens meer bedrijven in een bredere doelgroep te inspireren rond de circulaire transitie. Coaching van bedrijven.

## Opschaling

## Waterkringlopen

## Contact

www.waterbarometer.be  
+32 476 51 58 65  
Marie.Demarcke@flandersfood.com

## Partners

VITO, Fevia, Vlakwa, Watercircle, Centexbel, UGent, De Blauwe Cluster



# Een circulaire zalmkroket

Binnen de Circular Hub Brugge ontwikkelden maatwerkbedrijf SOBO en visverwerkingsbedrijf MOWI samen een lekkere kroket met reststromen van zalm. De zalmkroket staat onder-tussen op de menukaart van Het Pa-radijs, de lunchbar van SOBO.

De zalm die Mowi verwerkt, is op duurzame wijze gekweekt, met respect voor de oceaan en de leefomgeving van de vissen. Ook nadat de zalm is gevangen, gaan ze duurzaam te werk. Zo streven ze ernaar om niets verloren te laten gaan. Bij de verpakking van de zalm krijg je bijvoorbeeld trimmings. Dat zijn restjes die, de consument minder interessant vindt, alhoewel het een product is dat perfect geschikt is voor menselijke consumptie. In de plaats van dit 'afval' weg te werpen, worden hier nu zalmkroketten van gemaakt. Voor deze nevenstroom van zijn productie werkt Mowi nauw samen met maatwerkbedrijf SOBO. De bedrijven

liggen op nauwelijks een kilometer van elkaar. Veel lokaler kan je dus niet werken. De werknemers die bij SOBO actief zijn, behoren tot een kwetsbare groep. Door deze samenwerking wordt een win-win gerealiseerd: er wordt niet alleen een nieuw product op basis van restjes gecreëerd, het zorgt ook voor werkgelegenheid.

Dankzij het partnerschap met Mowi zijn ze bij SOBO zeker van een constante toestroom. Dat biedt de garantie dat ze continu kunnen produceren en bijvoorbeeld niet afhankelijk zijn van de seizoenen. Het project is ook vrij uniek voor hen omdat het de eerste keer is dat ze zelf aan de basis staan van een nieuw product. Dat gebeurt weliswaar in samenwerking met een aantal partners, zoals Mowi en Vives, maar ze staan wel in voor de ontwikkeling en de productie én brengen het zelf op de markt.



## Doelstellingen

Voedingsverwerkende bedrijven (met reststromen) en sociale economie ondernemingen in de ruime Brugse regio connecteren en hieruit een mogelijke testcase starten om met hun reststromen aan de slag te gaan. SOBO greep de kans om met de zalmtrimmings van Mowi aan de slag te gaan en het product een hogere toegevoegde waarde te geven en extra tewerkstelling te creëren.

## Drempels

Tijdens het traject bleek dat er extra expertise nodig was op vlak van receptuur, businessmodel en marketing.

Ook was het niet altijd evident het project uit te voeren naast de gewone taken.

Ook de opschalingsfase is niet evident aangezien er extra ruimte, infrastructuur en een andere erkenning van het FAVV nodig zijn.

## Learnings

Binnen het projectmanagement is de rol van een COORDINATOR essentieel om de kar op het goede spoor te houden en deadlines voorop te stellen. Daarnaast moet er bij de start van het project gekozen worden WIE het eindproduct in de markt zal zetten.

Het is belangrijk dat partners een GEMEENSCHAPPELIJK DOEL EN TIJDSBESTEK voor ogen hebben.

## Next steps

Bereiding automatiseren en uitbreiden. SOBO wil in de toekomst winstgevend worden. Duurzame werkgelegenheid creëren om zo ook de stap te zetten naar de reguliere arbeidsmarkt.

Naast de zalmkroket willen ze nog andere producten met reststromen op de markt brengen. Een circulair productgamma.

## Knelpunten

Vooral de schaalgrootte van de projecten vergroten om een grotere impact te kunnen realiseren. Hiervoor is er samenwerking en transparantie nodig tussen heel wat partijen.

## Noden

Om de circulaire transitie te realiseren is er tijd, geld, goeie voorbeelden, kennisdeling en expertise, coaching, lerende netwerken, een aangepast beleid, ... nodig.

Opschaling

Voedselketen

Jobs en vaardigheden

Circular Hub Brugge

## Contact

<https://www.circularhubbrugge.be/nl/stories/mowi-x-sobo>  
+32 50 32 42 77  
elke.renders@brugge.be

## Partners

SOBO  
Mowi  
Vives



## ZORGBEDRIJF OUDERENZORG GENK WV

Wasproject in kader van realisatie persoonsgerichte en belevingsgerichte zorg in het project "Samen Thuis" in de woonzorgcentra Toermalien en Mandana



### Doelstellingen

Duurzaam was-en linnenzorg binnen woonzorgcentra in samenwerking met sociale diensteneconomie

Pilootfase

Maakindustrie

Circulaire Hub

### Drempels

aanleren vaardigheden bij doelgroepmedewerkers, ondersteuning dmv technieken

### Learnings

betere workflowanalyse, intensere opleiding en ondersteuning

### Next steps

verder uitbreiden naar lokale wasserij, zowel bewonerswas als beddengoed, service naar externen

### Knelpunten

financieel evenwicht behouden.

### Noden

technische ondersteuning in functie van voorkomen van fout wassen en drogen

### Contact

WWW.ZOGGENK.BE  
089/57.35.00  
jos.aben@zoggenk.be

### Partners

vzw Alternatief



## Atelier Circuler, materialenbank

Uitbating van een materialenbank gefocust op hout. Projecten met recuperatie materiaal op maat en open atelierwerking. Samenwerking met de sociale economy op het gebied van handeling en logistiek.



## Doelstellingen

Bouwafval en restromen vanuit de transport en maak industrie opwaarderen en in de cirkel houden. Bijdragen aan de klimaat ambities van Stad Leuven

## Opschaling

Circulair Bouwen

Maakindustrie

Jobs en vaardigheden

## Drempels

Financiering, personeelstekort, ruimte problematiek, vage, niet bestaande of tegenwerkende regelgeving, ongunstige btw regeling, beperkt engagement bij gevestigde waarden.

## Learnings

Welk (hout)materiaal verkoopt en wat niet, welke investeringen zijn noodzakelijk, hoe de winkel, magazijn en logistiek organiseren. Valkuilen bij opstart. Hoe de "Kleine deur" bedienen : particulieren en kleine zelfstandige.

## Next steps

De "grote deur" openen m.a.w. grotere volumes verkopen aan grotere spelers.

## Knelpunten

Btw regeling, wetgeving en samenwerking tussen de verschillende lagen van de overheid. Betere regelgeving voor garantie en dekking vanuit het verzekeringswezen voor architecten die de eindverantwoordelijkheid dragen bij een werf. De terughoudendheid van afval beheerders/verwerkers met een link naar de recycle industrie.

## Noden

Kapitaal, meer collega's, netwerkondersteuning en oplossingen voor bovenstaande.

## Contact

[www.ateliircirculer.be](http://www.ateliircirculer.be)  
[www.materialenbankleuven.be](http://www.materialenbankleuven.be)  
+32 488 66 58 64  
[sam@materialenbankleuven.be](mailto:sam@materialenbankleuven.be)

## Partners

Stad Leuven, Vites, Wonen en Werken tewerkstelling vzw



# Bon bon bis/Compaan

Compaan is een maatwerkbedrijf in Gent actief in schoonmaak, catering en biobakkerij (de food) en ambachtelijke steenbewerking. Binnen de foodafdeling bestaat al langer de ambitie om lokale reststromen te verwerken tot aantrekkelijke producten voor verkoop aan lokale klanten. Een eerste reststroom werd verworven uit 'gekwetste bramen'. Dit zijn bramen die niet meer bruikbaar zijn voor verkoop, omdat ze beschadigd raakten. Deze bramen werden door de fruitteler geperst tot puree en gepasteuriseerd en ingevroren. Naar aanleiding van Pasen werd besloten om in te zetten op chocoladehaasjes, gevuld met deze 'gekwetste bramen'. Daarnaast werden testen en producties ontwikkeld met een tweede reststroom uit 'gedroogde vijgen' met een overschreden THT.

Olly Ceulenaere - gerenommeerd sterrenchef - ontwikkelde de smaak en gaf advies om beide vullingen te optimaliseren. Cacaolab, een spin-off van de UGent, gespecialiseerd in het onderzoek naar en de ontwikkeling van chocolade, vullingen en gerelateerde producten bracht de expertise en technische ondersteuning mee.

De nodige kennis en know how werd verworven om dit innovatieve aanbod in een basis product te kunnen produceren. Het team vond een uitdaging in een uitbreiding naar een 100% circulair product, dus naast de vulling ook de chocolade. We kregen 50 kg onverkochte paaseitjes, deze werden gepeld en met succes verwerkt tot choco en in kleine potjes aangeboden in onze paaspakketten.

Dit startmodel deed ons kijken naar welke reststromen er nog in aanmerking konden komen. Daaruit is als spin off de samenwerking met Berloumi tot stand gekomen. We zijn gestart met het ontwikkelen van een circulair brood, waarbij we de wei van kaas (een nevenproduct die anders weggegooid wordt) herbruiken in een brood.

Het brood staat nu op punt en wordt verkocht in drie Bioplanets



## Doelstellingen

Compaan zal de circulaire pralines blijven aanbieden in de sint- en paas pakketten maar worden op aanvraag ook verkocht via onze catering. Grotere uitbreiding zal pas mogelijk zijn met extra werkleider, extra chocoladewiel en gespecialiseerde koelruimte.

## Resultaten

### Voedselketen

### Hub Gent

## Drempels

Een uitdaging binnen het project was productieprotocols te ontwikkelen die binnen Compaan konden gerealiseerd worden met de beschikbare middelen.

## Learnings

Het geloof in een waardige, smaakvolle en kwaliteitsvolle verwerking van voedselverliezen.

## Next steps

Nog meer inzetten op testen van andere vullingen met gekwetst fruit.

Samenwerken met Grondig, een zelfplukboerderij in de buurt en met groentenoverschotten soep maken voor daklozen in Gent. (CAW)

In onze steenafdeling overschotten van marmer/steen verwerken tot bruikbare objecten (vb tafels).

## Knelpunten

- Kost tijd waardoor het duur wordt. Meeste mensen denken, het is circulair dus zou het goedkoper moeten zijn.
- Grotere volumes zijn niet altijd te garanderen.

## Noden

In onze foodafdeling kan het interessant zijn om met verschillende partners samen te werken.

## Contact

[www.compaan.be](http://www.compaan.be)

+32 471 19 24 17

[mieke.vanwijnsberge@compaan.be](mailto:mieke.vanwijnsberge@compaan.be)

## Partners

Olly Ceulenaere, Cacaolab



Met de CICO HUB identificeren we reststromen van bedrijven en overheden en koppelen we hier ontwerpers aan. Zij gaan op zoek naar de mogelijkheden die de materialen bieden en vormen oplossingen in de vorm van nieuwe producten, diensten en andere oplossingen.



## Doelstellingen

Reduceren en opwaarderen van reststromen

## Resultaten

Maakindustrie

Innoveren en ondernemen

CICO

## Drempels

Complexiteit van materialen, vinden van partners voor commercialiseren van producten

## Learnings

In eerste fase kijken waar de reststromen kunnen vermeden worden. Niet focussen op een eindproduct maar meer op een optimale oplossing.

## Next steps

Ook dit jaar zetten we verder in op co-creatietrajecten en inspiratiedeling.

## Knelpunten

- kost
- onzekerheid
- andere prioriteiten
- wetgeving

## Noden

Beleid, duidelijk netwerk.

## Contact

<https://designregio-kortrijk.be/nl/drk-voor-jou/circulaire-cocreatie-hub>  
sebastien@designregio-kortrijk.be

## Partners

/



## Circulair ontmoetingscentrum te Lissewege / Stad Brugge

Stad Brugge bouwt een circulair ontmoetingscentrum te Lissewege, een toonbeeld én katalysator van circulair bouwen in Brugge en daarbuiten. Als eigenaar van een zeer gevarieerd en rijk patrimonium tracht het systematisch een voortrekkersrol op te nemen wat nieuwe ontwikkelingen betreft.

Een multifunctioneel ontmoetingscentrum zal zowel als lokale dienstencentrum functioneren, als plaats bieden aan sport-, jeugd- en socioculturele voorzieningen voor plaatselijke verenigingen en particulieren. Door de functies zoveel mogelijk te laten overlappen, worden alle ruimtes multifunctioneel ingezet. Dit resulteert in een compacte, efficiënte en aanpasbare infrastructuur, zonder in te boeten op gebruiksgemak.

Er werd gekozen om niet naar een ontwerpteam te zoeken die reeds ervaring had met circulair bouwen, maar eerder een team die affiniteit er mee had en hierop hard wilde inzetten en ervaring opdoen, om op deze manier nieuwe ambassadeurs te helpen creëren.

Het ontwerpteam en de projectpartners hebben in verschillende workshops een ambitiedocument met een 4-tal thema's gedistilleerd, die de circulaire visie voor het project omvatten en die werd als leidraad gebruikt doorheen het ontwerpproces. Hierop gebaseerd werd er een matrix ontwikkeld, waarmee alle toegepaste materialen kunnen getoetst worden naar circulariteit toe. Om de markt te bevragen, werden er verschillende consultatie-

momenten met materiaalproducenten georganiseerd. De input van deze consultatierondes heeft de uitwerking van de technische, financiële en juridische aspecten van de aanbesteding mede bepaald.

Het volledig traject werd gemonitord en in kaart gebracht via een makkelijk te overzien document. Deze workflow zal gebruikt kunnen worden om nieuwe projecten op te zetten en circulair bouwen op een brede schaal te helpen lanceren.

Samen met nog ander circulaire initiatieven in Brugge heeft het pilootproject aangezet tot het opstellen van een strategische visie rond circulaire stad.



## Doelstellingen

Het realiseren van het eerste circulair bouwproject van Stad Brugge.

## Vorbereiding

## Circulair Bouwen

### Drempels

Investering van (leer)tijd in het voorbereiden van het dossier en het ontwerp zelf. Het marktonderzoek heeft getoond dat niet altijd evident om de werkelijke waardevolle en interessante producten en technieken te onderscheiden (er kruipt ook veel tijd in om de juiste informatie te verkrijgen en heel wat producenten doen, bewust of onbewust, aan 'circulair washing').

### Learnings

Voldoende tijd nemen voor een grondig vooronderzoek is aan te raden. Synergiën qua ruimtegebruik zijn vanuit de 'Refuse'-strategie namelijk één van de beste circulaire antwoorden.

Een best practice is de aanvulling met projectpartners die bouwheer en architect kunnen inspireren met circulaire voorbeelden,

Een pragmatische toetsing aan de gedefinieerde ambities en algemene circulaire principes sturen het ontwerp in een duurzamere richting.

### Next steps

In het najaar 2023 zullen de bouwwerken starten, we verwachten het nieuwe ontmoetingscentrum begin 2025 in gebruik te kunnen nemen. Intussen is er, onder begeleiding van Möbius, het traject 'Brugge circulair' doorlopen, waarvan een plan van aanpak en een reeks actiepunten zijn gekomen. Zowel de stad als de andere partners hebben zicht engageert om deze verder uit te werken.

### Knelpunten

Het juridische kader ontbreekt / is niet altijd aangepast aan de circulaire economie. De bedrijven hebben tijd nodig om nieuwe economische modellen en producten uit te vinden, te onderzoeken en op de markt te brengen. Dit brengt grote kosten met zich op, die niet altijd makkelijk zijn om terug te verdienen.

### Noden

We hebben de ondersteuning van de partners als zeer waardevol ervaren. Samenwerkingen, lerende netwerken en evenementen waar er informatie kan uitgewisseld worden zijn van groot belang.

## Contact

<https://www.brugge.be/klimaatplan-brugge-integraal>  
+32 50 44 85 62  
[ramona.nicolaescu@brugge.be](mailto:ramona.nicolaescu@brugge.be)

## Partners

C2C ExpoLAB (NI), Möbius, Howest



# Circulair schoolmeubilair

## Lumap/Surplace

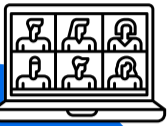
Wij willen klas- en schoolmeubilair circulair maken via denkkaders als refurbishing, levensduurverlenging, huurmeubilair,... Tijdens de samenwerking tussen Lumap (groothandel in oa. schoolartikelen en -meubilair) en Surplace (creative Innovation studio) worden tastbare oplossingen (product en/of services) met een onderbouwd business model gematerialiseerd, getoetst aan de noden uit de sector en verkend om de juiste go-to-market-strategie te kunnen kiezen. Eind '23 worden de resultaten aan het grote publiek kenbaar gemaakt.



**school  
meubilair**  
31.000 stukken  
aan vervanging  
toe in Vlaanderen  
per jaar



**afvalberg**  
400 ton per jaar  
in Vlaanderen



**partners**

www.lumap.be Oost-Vlaanderen

a:artevelde hogeschool SCHOUDER



**nuttig,  
haalbaar &  
betaalbaar**



## Doelstellingen

We hopen het afval dat momenteel uit oud schoolmeubilair voortkomt, te vermijden of drastisch te reduceren, zonder comfortverlies voor de school en de gebruikers.

### Drempels

- Hoge kosten voor kleine verbetering van de huidige (niet-circulaire) markt van schoolmeubilair.
- Onzekerheid over afzetmarkt.
- Transitie businessmodel

### Learnings

- Er zijn andere mogelijkheden dan refurbishing, b.v. levensduurverlenging via add-ons, huurmeubilair, ...
- Circulaire oplossingen zijn vaak rendabel op langere termijn. Iemand moet eerst investeren/risico nemen en daarna toch even geduld hebben. Uiteraard wordt overal voorzichtig de kat uit de boom gekeken.

### Next steps

We gaan voluit voor circulair. Naast het luik meubilair, zijn we ook al volop bezig met een duurzaam leveringsmodel van school- en kantoor-materialen. Ook het assortiment wordt met de dag meer circulair dankzij inspanningen van ons en onze fabrikanten.

### Knelpunten

- Moeilijk om nieuwe/virgin producten te vervangen omwille van prijs
- Zal de industrie de circulaire initiatieven kunnen volgen?
- Zullen KMO's even snel die circulaire transitie kunnen maken of zullen de multinationals sneller zijn met als gevolg het verdwijnen van KMO's?

### Noden

- Financiële ondersteuning
- Tijd (en dus mensen, en dus geld voor deze mensen/partners) die deze wilde ideeën kunnen helpen onderzoeken en uitontwikkelen tot levensvatbare, rendabele en dus duurzame projecten en oplossingen.

Voorbereiding

Maakindustrie

Circulair Aankopen

Jobs en vaardigheden

Onderzoek

SCHOUDER

## Contact

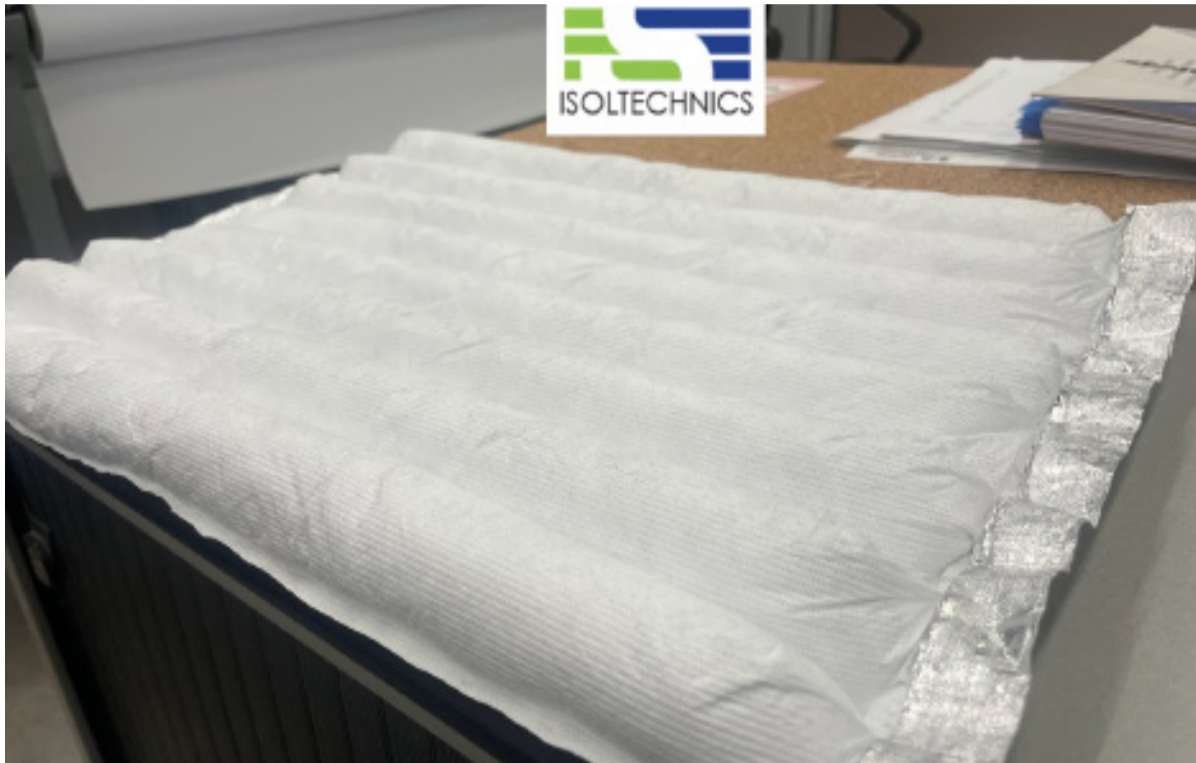
<http://circulairschoolmeubilair.be/>  
[www.lumap.be](http://www.lumap.be)  
+32 55 33 12 12  
[bert.desmet@lumap.be](mailto:bert.desmet@lumap.be)

## Partners

Surplace - Dries Laperre



Winsulation is een uniek one-size-fits-all product dat op een duurzame en circulaire manier een oplossing biedt voor leiding- en kanaalisolatie.



## Doelstellingen

Winsulation is een one-size-fits-all leidingisolatie. Waarvan de isolatiematerialen bestaan uit reststoffen uit de textielindustrie. Zo ontstaat een duurzaam en circulair product dat energie in je bedrijf of organisatie gaat besparen. Het is een win-win product zowel de klant als de leverancier van zijn reststoffen. Een duurzaam alternatief bieden voor leidingisolatie wat op dit moment nog niet voorhanden is op de markt.

## Pilootfase

## Circulair Bouwen

### Drempels

Het zoeken naar de meest geschikte en naar het volume van de reststromen. Het aansporen en alles regelen voor de eerste productie op gang te zetten.

### Learnings

Heel veel bedrijven staan open om mee te denken en mee te werken als je begint over een nieuw duurzaam en circulair product.

### Next steps

Door het one-size-fits-all principe gaat er een kleinere opslagplaats voorzien moeten worden dan met de klassieke kanaalisolatie. Door dit gegeven gaat hierop bespaard kunnen worden.

### Knelpunten

Volume en zuiverheid van de reststromen.

### Noden

Een marketplace van de bestaande reststromen. Dat deze op 1 plaats te vinden zijn en met de beschikbaarheid ervan.

## Contact

<https://www.isoltechnics.be/index.html>  
[y.desmet@isoltechnics.be](mailto:y.desmet@isoltechnics.be)

## Partners

Jordy de Jong - Junior consultant van hogeschool UCLL



Oude auto-, vliegtuig- en heftruckbanden herwerken tot nieuwe rubberproducten voor de groensector en transport.



### Boomband Selfix

Zelfhechtend en elastisch



**UNIEKE EIGENSCHAPPEN**  
De Selfix is een veelgebruikte zelfhechtende elastische boomband.

- snel en handig te bevestigen rond elk type boom
- nagelen is absoluut overbodig
- door zijn elasticiteit kan hij windstoten makkelijk opvangen wat het risico op insnijden van de boomstam vermijdt
- universeel: voor dikke en dunne stammen



NAGELN OVERBODIG



ELASTISCH

Bezoek [ecorub.com](http://ecorub.com) en ontdek alle rubberproducten. Vragen over onze producten? [info@ecorub.com](mailto:info@ecorub.com)

### Grasboord

Geschikt voor elk tuinconcept



**UNIEKE EIGENSCHAPPEN**  
Uiterst geschikt om allerlei bochten aan te leggen.

- veilig, flexibel en overwoestbaar
- gemakkelijk te plaatsen: geen steunpaaltje nodig
- verkrijgbaar in verschillende hoogtes en lengtes
- afboording bestand tegen grasmaaiers
- rubber kan geen verwondingen voor kinderen veroorzaken




VEILIG - FLEXIBEL - ONVERWOESTBAAR



MAKKELIJK TE PLAATSEN

Bezoek [ecorub.com](http://ecorub.com) en ontdek alle rubberproducten. Vragen over onze producten? [info@ecorub.com](mailto:info@ecorub.com)



### Circulaire voetbaken

met unieke rolcapaciteit

Vervaardigd uit de hiel van vliegtuigbanden en gerecycleerde kunststof

**UNIEKE EIGENSCHAPPEN**

- Verdeling van de windkrachten over de volle 360°
- Grote stabiliteit in alle richtingen
- Veilig voor iedereen door zijn zachte rubber omhulsel
- Stapelbaar
- Breekt niet door oersterke rubber ring voorzien van een bewapening met staalkabel
- gewicht 36 kg



VOLLEDIG VEILIG DOOR DE RUBBERBAND MET ZACHTE HANDGREEP



OPTILLEN NIET NODIG



AFGERONDE VORM VEILIG VOOR IEDEREEN BROKKELT OF BREEKT NIET AF

Bezoek [ecorub.com](http://ecorub.com) en ontdek alle rubberproducten. Vragen over onze producten? [info@ecorub.com](mailto:info@ecorub.com)

## Doelstellingen

Groei van de hoeveelheid verwerkte banden van 600 à 800 ton.

### Drempels

Menskracht en bevoorrading.

### Learnings

Bij een groei plan alle factoren in balans houden productie, capaciteit, aanvoer van grondstoffen, en de afzet van de producten.

### Next steps

Verder groei van de verwerking van oude auto-, vliegtuig- en heftruckbanden tot nieuw product.

### Knelpunten

Mensen zijn onbekend met de waarde van hergebruik van rubber.

### Noden

Een regelgeving die meer gericht is op hoogwaardiger hergebruik

## Opschaling

## Maakindustrie

## Contact

[www.ecorub.com](http://www.ecorub.com)

+32 33 09 17 82

[administration@ecorub.com](mailto:administration@ecorub.com)

## Partners

/



De creatie van vrijwillige, individuele en sectorgedragen selectieve inzamelsystemen van kunststof bouwmaterialen ter voorbereiding op recyclage en herinzet gelijksoortige nieuwe producten.



## Doelstellingen

circulariteit in de bouw bevorderen, primaire grondstoffen besparen en producten vervaardigen met recycled content die voldoen aan de technisch vereiste performanties

## Pilootfase

## Circulair Bouwen

## Drempels

hoge kwaliteit en levensduur van kunststoffen levert weinig te recycleren materiaal op + financiële haalbaarheid

## Learnings

ga gewoon aan de slag!

## Next steps

herinzet van meer ingezameld materiaal mogelijk

## Knelpunten

alle stakeholders rond tafel & een passend verdienmodel  
normen, wetgevend kader en financiële haalbaarheid

## Noden

een flankerend - innovatie- beleid

## Contact

[www.essenscia.be](http://www.essenscia.be)

0486106835

[gdhaese@essenscia.be](mailto:gdhaese@essenscia.be)

## Partners

Kingspan, Unilin, IKO, Recticel, Soprema, Dyka, Pipelife, GF Piping, Kabelwerk Eupen, Wavin, Renolit, Derbigum, Deceuninck, Kömmerling, Profel, Profine, Pierret



We bouwen een circulair voedselweb, vervangen deels de dierlijke eiwitten door nieuwe plantaardige, en proberen zowel koolstof op te bouwen in de bodem en biodiversiteit te verhogen, als food, feed and fiber tegelijk voort te brengen op eenzelfde perceel.

Zo kunnen we ook zorgen voor organic matter voor een meer circulaire bouwsector. Er is heel veel nood aan kennis en vaardigheden bij deze veranderingen, samenwerken is hier dan ook absoluut cruciaal. Nieuwe voeding op veranderende boerderijen kunnen ook een aanzet zijn naar een rechtvaardiger en meer inclusieve maatschappij!



## Doelstellingen

Kringlopen sluiten, koolstof vastleggen, water besparen, biodiversiteit verhogen, voedselsoevereiniteit, lokale samenwerkingen, nieuwe eiwitten en innovatief voedsel, biobased economy, verticale tuinbouw met controlled environment.

## Drempels

De omschakeling naar agro-ecologie vanuit een intensief gangbaar landbouwbedrijf met uitstaande schulden is een verschrikkelijk moeilijke stap, aan de andere zijde, investeren in betere technologie, bleek vaak een uitdaging, wegens nog te beperkte kennis of besluitingsstools beschikbaar, en vaak buitenlandse leveranciers die niet altijd voldoende service kunnen bieden.

## Learnings

Er zijn 17 SDG's. Het heeft geen zin om op 2 of 3 ervan in te zetten, wat men ook beweert. Het is het volledige pakket, en er is nog heel veel werk voor de boeg. Stapje voor stapje moeten we op 17 vlakken vooruitgang boeken, dat kan enkel als iedereen samen er zijn schouders onderzet. En dus moeten we proberen om het goede voorbeeld te geven, en ons onophoudelijk blijven inzetten!

## Next steps

Enkel met nieuwe voedingsmiddelen kunnen we voldoende oplossing bieden, om het voedselsysteem koolstofneutraal te gaan maken. Daarnaast moeten we ook lokaal voor de productie van organic matter voor de biobased economy gaan zorgen. De nabije toekomst brengt tal van nieuwe samenwerkingen!

## Knelpunten

Gevestigde waarden zijn bang te moeten inboeten op hun bestaande verdienmodel en hebben koudwatervrees. Hun gangbare producten worden grootschaliger geproduceerd en blokkeren deels de markttoegang voor nieuwe initiatieven.

## Noden

We moeten af van een eenzijdige blik op de economie, winst, omzet, productie en marktaandeel hebben te lang de plak gezwaid, zonder rekening te houden met de waarde van natuurlijk kapitaal en sociaal kapitaal. Het beleid moet zich dus nuttig maken en greep krijgen op de marktwerking!

## Resultaten

Bio-Economie

Circulair Bouwen

Voedselketen

Waterkringlopen

Innoveren en ondernemen

Onderzoek

## Contact

[www.heirbauthoeveproducten.be](http://www.heirbauthoeveproducten.be)  
+32 472 21 48 85  
[heirbautlv@telenet.be](mailto:heirbautlv@telenet.be)

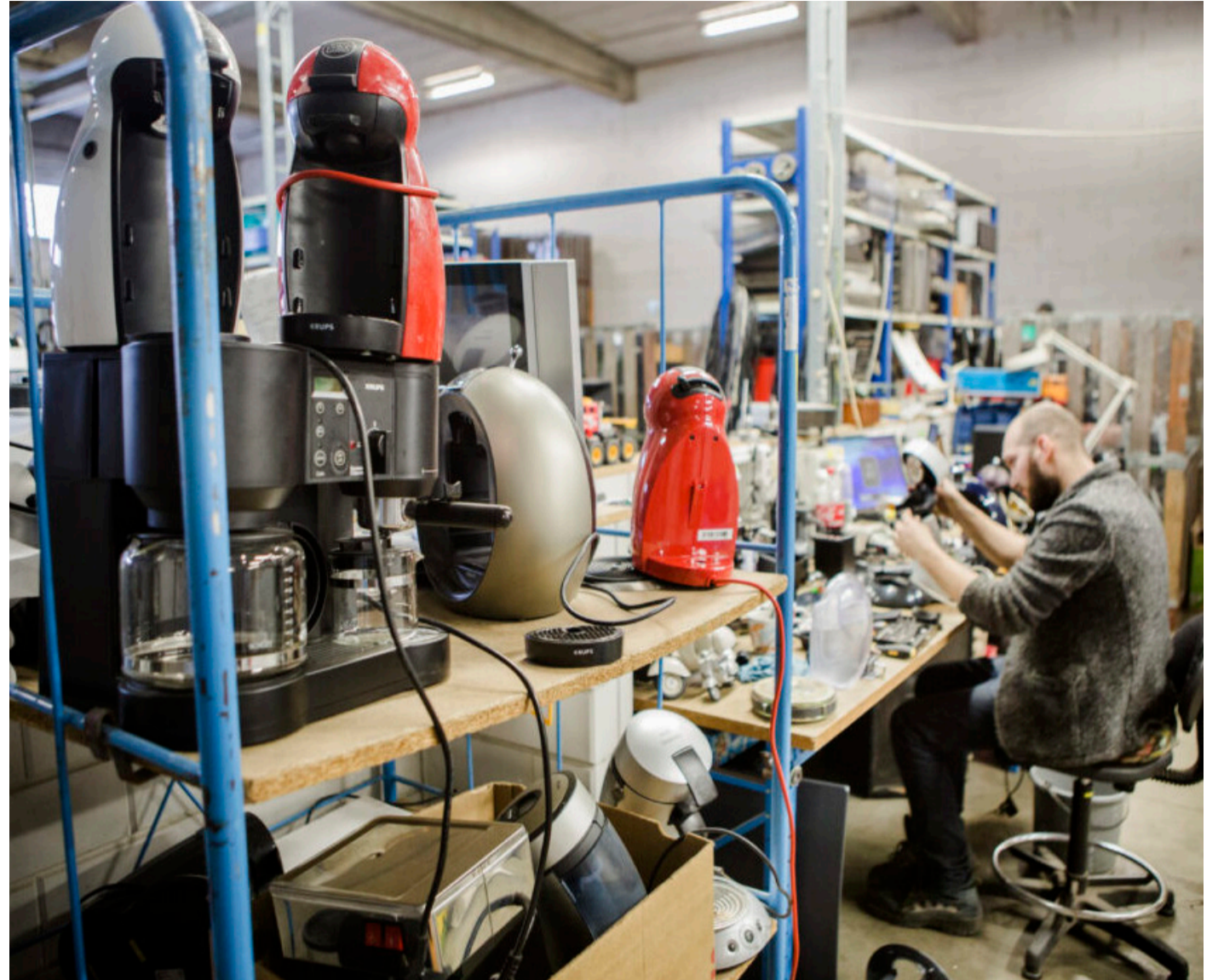
## Partners

Universiteit Gent, Radius Thomas More, VITO, Boerenbond, United Experts, BBLV, NFC, AEBR, Interreg NWE, Departement L&V, Universiteit Twente, Swansea University



## Living Lab Herstel Eerst

Het Living Lab 'Herstel Eerst' onderzoekt hoe we de circulaire economie in Vlaanderen kunnen versterken door kapotte elektr(on)ische apparaten eerst te repareren en te hergebruiken, in plaats van ze onmiddellijk te recyclen. De focus ligt hierbij op klein huishoudelijk elektro.



## Doelstellingen

Een langere levensduur van klein huishoudelijk elektro in Vlaanderen door een circulaire omslag: herstel als eerste optie aanbieden. Dit doen we door tegelijk de herstellvraag en de herstellcapaciteit te ontwikkelen.

Voorbereiding

Maakindustrie

## Drempels

In opstartfase

## Learnings

In opstartfase

## Next steps

Een stapje dichterbij minder verbruik en duurzamer gebruik van spullen

## Knelpunten

Het overwinnen van de economische drempels om duurzame oplossingen te ontwikkelen, samenwerkingen over sectoren heen en overwinnen van conflicterende belangen

## Noden

Financiële steun voor proefprojecten en vernieuwende samenwerkingen; meer betrokkenheid en engagement van grote spelers in industrie

## Contact

[repairshare.be/project-herstel-eerst](https://repairshare.be/project-herstel-eerst)

[charlotte@repairshare.be](mailto:charlotte@repairshare.be)

## Partners

Trekkers: Repair&Share, HERWIN en Maakbaar Leuven

Subsidiegever: VLAIO

Partners: verschillende kringloopwinkels, afvalintercommunales, Recupel, retailers, producenten, herstellbedrijven, en opleidings-, onderzoeks- en overheidsinstellingen



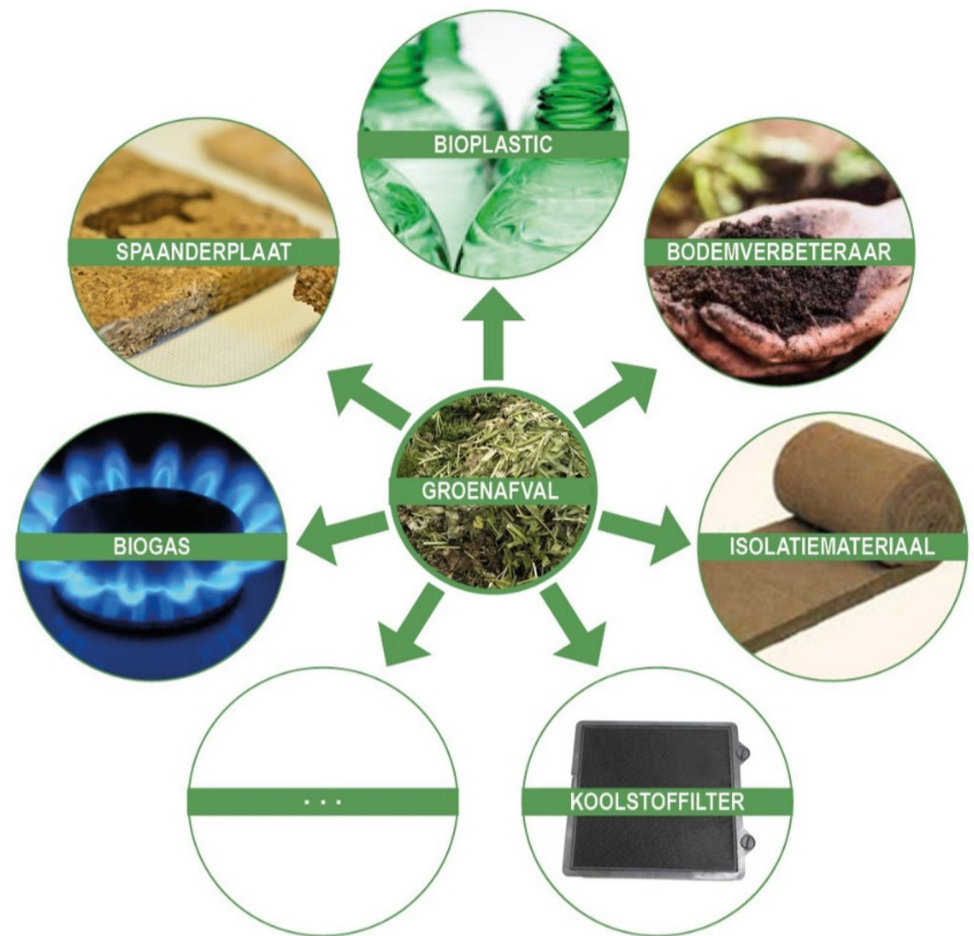
## Ecogrondstoffenhub KiemKracht - ILvA

Maatwerkbedrijf KiemKracht verwerkt groenafval tot grondstoffen voor nieuwe materialen. Uit gras, riet en Japanse duizendknoop (die we maaien in opdracht van gemeentebesturen) produceren we vezels die we leveren aan materiaalproducenten zoals Circular Matters, Orineo, Releaf, Permafungi, BC Materials,...

We voeren ook piloot productietesten uit op vraag van materiaalproducenten.

kan worden in zuiveringsprocessen, als zwarte kleurstof en in (daktuin)substraat. Uit de biocharproductie komt ook heel wat warmte, die KiemKracht dan weer zal kunnen gebruiken om groenresten in te drogen. En zo is de cirkel rond.

Samen met ILvA (intergemeentelijk afvalbedrijf) bouwen we aan de toekomst van de groenafvalverwerking door de composteringsinstallatie in Schendelbeke (Geraardsbergen) uit te breiden tot een ecogrondstoffenhub. We inspireerden ILvA om een deel van hun opgehaalde groenresten te "verkolen" tot biochar, die ingezet



## Doelstellingen

Transitie naar een bio-circulaire economie.  
Grondstoffen creëren uit eigen reststromen.  
Jobs creëren voor doelgroeparbeiders die fysiek zware groenwerk niet meer aankunnen.

## Pilootfase

Bio-Economie

Maakindustrie

Smart Loops

## Drempels

- Wetgeving: grondstoffen creëren uit reststromen vraagt heel wat administratie en kosten (o.a. grondstoffenverklaring) of de toepassing wordt onmogelijk gemaakt (in geval van biochar).
- Investerings: Een maatwerkbedrijf als KiemKracht is eerder risico-avers en kan het zich niet permitteren om risicovolle investeringen (in pers- en droogcapaciteit) uit te voeren zonder omzetgarantie.

## Learnings

Het draait allemaal om mensen die willen samenwerken.  
Zonder samenwerking geen circulaire economie.  
Individuele bedrijven kunnen op zichzelf nooit 100% circulair zijn.

## Next steps

We hopen op een verhuis naar de ecogrondstoffenhub op de huidige ILvA composteringssite in Schendelbeke. Hier willen we instaan voor grondstoffenproductie (biochar, materiaalvezels en compost) uit groenafval van de ILvA gemeentebesturen (en derden), waarbij we alle resten nevenstromen zo hoog mogelijk valoriseren. Ook pilootproductietesten voor materiaalproducenten kunnen we uitvoeren op deze site.

## Knelpunten

Wetgeving: We hebben nu vaak meer kosten aan administratie en externe labo's/certificaten, dan dat we opbrengsten hebben. Werken op kleine schaal, met weinig investeringen (wat onze wens is), is daarom bijna niet mogelijk.  
Samenwerking tussen mensen.

## Noden

Facilitatie van de samenwerking tussen innovatiepartners.  
Netwerkevents (gekoppeld aan bedrijfsbezoeken) zijn ook zeer nuttig voor laagdrempelige kennisuitwisseling.

## Contact

www.kiemkracht.org  
+32 486 37 93 84  
rein.dessers@kiemkracht.org

## Partners

ILvA, Releaf, Circular Matters, Orineo, Permafungi, EXIE



## Kringwinkel Ateljee: geefpunten op slippersafstand

Met het project 'Geefpunten op slippersafstand' bouwen wij een netwerk uit van Kringwinkel geefpunten bij externe partners, voor maximaal lokaal hergebruik binnen Gent.

Dankzij deze externe geefpunten kan men spullen doneren 'on the go', en wordt kleine spullen doneren aan de Kringwinkel makkelijker dan ooit voor de Gentenaars. Kringwinkel Ateljee wil hiermee altijd een geefpunt nabij hebben en zo de drempel om goederen te doneren verlagen.

Deze externe geefpunten zijn niet bemand, maar nemen de vorm aan van een houten 'geefkast' of 'geefmodule' (vanwege het modulair ontwerp). Voorbijgangers kunnen snel en gemakkelijk spullen deponeren in het geefpunt, wij halen de ingezamelde spullen met regelmaat op en geven ze vervolgens een 2de leven via onze 9 Kringwinkels. Waar mogelijk gebeurt de ophaling met een bakfiets om de impact op het milieu te beperken.

De spullen die worden ingezameld beperken zich altijd tot kleine spullen. Denk aan boeken, computermuizen, koffietassen of kleding. Voor grote spullen als zetels of salontafels kan je nog steeds terecht in één van de vijf bemande geefpunten van Kringwinkel Ateljee.

De externe geefpunten krijgen een plaats in de binnenruimte bij partners (winkels, scholen, bedrijven...) met veel passage. Zo is er ook sociale controle om diefstal en sluikestorten tegen te gaan. Elke partner kiest zelf wat bij hem ingezameld mag worden, vanwege het modulair ontwerp van de geefpunten. Momenteel is Kringwinkel Ateljee nog op zoek naar meer geschikte partners om een geefpunt bij te plaatsen.

Een beetje vrije ruimte, meer heeft zo een geefpunt niet nodig. Wij zorgen voor de rest. Want meestappen in dit project is volledig gratis en brengt geen extra workload met zich mee voor onze partners. Zo dragen zij moeiteloos bij aan onze sociale tewerkstelling van mensen met verminderde kansen op de arbeidsmarkt en een meer circulaire economie.



## Doelstellingen

Maximaal lokaal hergebruik, dat is onze missie bij Kringwinkel Ateljee. Onze doelstelling met deze externe geefpunten is dan ook om hergebruik binnen Gent verder te stimuleren. Door de Gentse inwoners steeds een Kringwinkel geefpunt in hun buurt te bieden maken wij hergebruik laagdrempelig, toegankelijk en top of mind. Zo geven we meer spullen een tweede leven, en verkleint de afvalberg.

## Drempels

Het onderscheiden van organisaties die enkel graag spreken over duurzaamheid en organisaties die daadwerkelijk bereid zijn om concrete actie te ondernemen voor een meer duurzame samenleving. Dit onderscheid wordt echter relatief snel duidelijk.

De zoektocht naar nog meer geschikte partners + het eerste gesprek aanknopen met de juiste contactpersoon binnen die organisaties als aanspreekpunt blijft een tijdrovend proces.

## Learnings

Organisaties en diens medewerkers zitten doorgaans vol goede wil om bij te dragen aan een meer duurzame samenleving. Maar het juiste aansprekingspunt vinden, is cruciaal voor de samenwerking.

Door de juiste persoon binnen een organisatie warm te maken voor jouw duurzaam project, zal diens enthousiasme een draagvlak creëren doorheen de hele organisatie.

## Next steps

Zo veel mogelijk spullen van de afvalberg redden door ze een 2de leven te geven.

Maximaal lokaal hergebruik betekent meer dan het verzamelen van 2dehands goederen. Denk aan onze elektrohersteldienst, onze upcyclelijn GENTMADE, het organiseren van events en workshops rond hergebruik, het aangaan van structurele partnerschappen met de reguliere economie, ..

## Knelpunten

De verbrandingsoven of gedeeltelijke recyclage is vandaag de dag nog steeds de gemakkelijkheidsoplossing waar veel ondernemingen voor kiezen. Die denkwijze moet veranderen naar één met hergebruik en herstel als eerste denkpiste, en dit vanaf de productontwikkelingsfase.

Verder is men zich vaak niet bewust van de duurzame oplossingen waarmee de sociale economie vandaag de dag al klaarstaat om de reguliere sector te bieden omtrent producten op het einde van hun levensduur.

## Noden

Partners

Opschaling

Maakindustrie

Gent

## Contact

<https://ateljeevzw.be/>  
+32 490 49 49 37  
[egon.heyvaert@ateljeevzw.be](mailto:egon.heyvaert@ateljeevzw.be)

## Partners

De Punt  
Carrefour



We bouwen modulaire en ecologische woningen, en gebruiken daarbij circulaire verbindingstechnieken, waardoor de woningen flexibel aanpasbaar zijn in de tijd.



## Doelstellingen

De doelstelling is om ecologische en betaalbare woningen aan te bieden, die tevens ook aanpasbaar zijn in de tijd, naargelang de nood en wens van het moment.

## Opschaling

## Circulair Bouwen

### Drempels

Circulariteit zorgt initieel voor een hogere kost. Daarenboven was er veel studiewerk nodig om de verbindingen op een kwalitatieve manier te integreren in het ontwerp (stabiliteit).

### Learnings

We moeten dringend omschakelen van een lineaire naar een circulaire economie. Velen zijn hier reeds van overtuigd, echter het wordt vaak nog niet 'standaard' toegepast. Er is nog een lange weg af te leggen.

### Next steps

We blijven inzetten op een circulaire oplossing. We zijn er van overtuigd dat dit de toekomst is.

### Knelpunten

In grotere projecten is prijs nog steeds de beslissende factor. We hopen dat circulariteit ook zal opgenomen worden als één van de criteria in een aanbesteding.

### Noden

We zijn op zoek naar partners om een grotere impact te kunnen creëren. We zijn momenteel een kleine speler en daardoor zijn we vaak niet 'sterk' genoeg.

## Contact

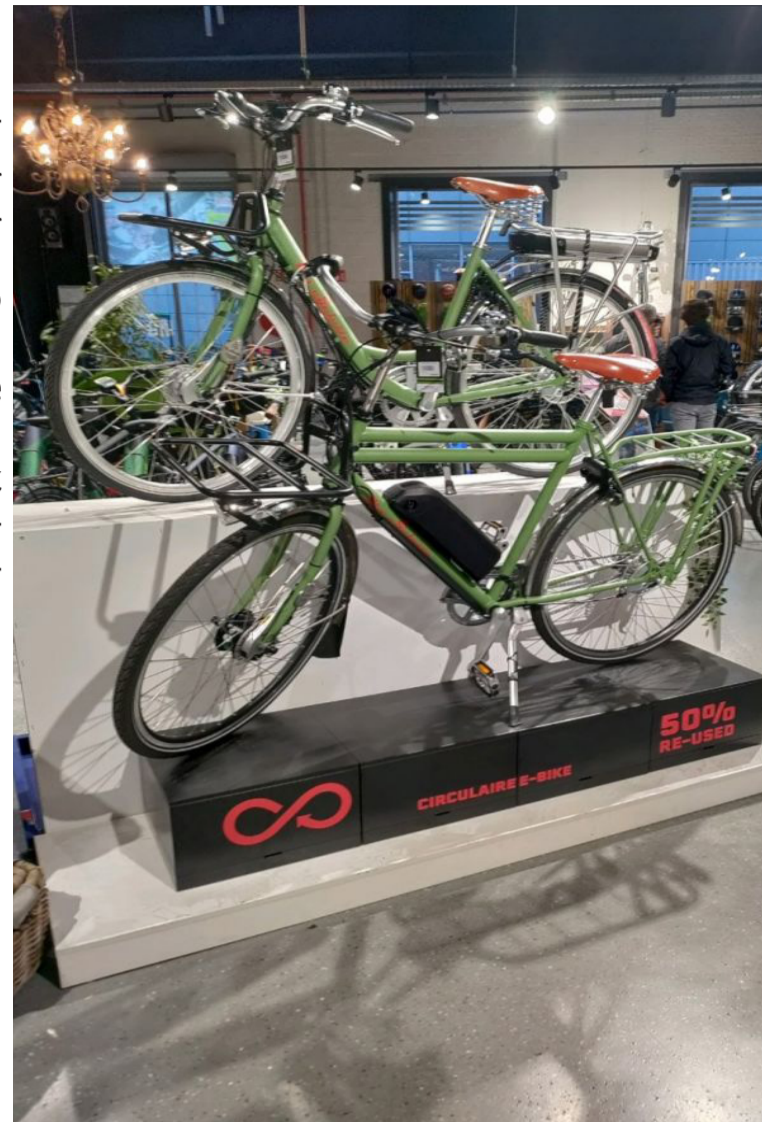
www.mobble.be  
0474875948  
kristof@inhout.be



## Mocyclette, pionier in het bouwen van circulaire fietsen

De fiets is veruit het meest milieuvriendelijke vervoermiddel. Maar het succes van de fiets heeft ook een keerzijde. De productie van nieuwe fietsen heeft een forse negatieve impact op het milieu. Daarom produceert Mo-Cyclette nieuwe circulaire fietsen uit de grote hoeveelheid afgeschreven fietsen. Volgens de principes van ecodesign combineren we gerecupereerde fietsonderdelen met nieuwe draaiende onderdelen van de beste kwaliteit. Dat resulteert in zeer degelijke fietsen, met technologie die gebouwd is voor een lange levensduur en die weinig onderhoud en herstelling vraagt. Iedere nieuwe circulaire fiets bestaat tot 60% van het totale gewicht uit hergebruikte onderdelen. Ook in de ombouw naar circulaire e-bikes realiseren we 60% circulariteit door de installatie van een duurzame en repareerbare batterij waarvan alle elektrische cellen gerecupereerd zijn en individueel kunnen vervangen worden. Circulaire economie in ons maatwerkbedrijf is ook sociale economie. Het demonteren van afgeschreven fietsen,

het schoonmaken en herstellen van onderdelen en het monteren van de circulaire fiets is een arbeidsintensief proces. Dat biedt kansen voor de werknemers in het maatwerkbedrijf om technische vaardigheden aan te lezen in het knelpuntberoep van fietshersteller. Die verworven competenties nemen ze mee in hun verdere loopbaan. De circulaire fietsen van Mo-Cyclette worden via een dealernetwerk te koop aangeboden aan particuliere fietsgebruikers, aan bedrijven en aan beheerders van fietsvloten.



## Doelstellingen

- Creatie van jobs in de sociale economie
- Ontwikkelen van een design en procedé op industriële schaal:
- Demonteren afgeschreven fietsen, herstellen, schoonmaken, stockage en re-use herbruikbare fietsonderdelen, zandstralen en herlakken fietsframes en -vorken, productie van nieuwe circulaire fietsen en e-bikes
- Levensduurverlenging

## Drempels

De fase van ontwikkeling tot en met de testing van de prototypes circulaire fietsen heeft Mo-Cyclette zelf kunnen financieren. Ook de noodzakelijke investeringen is gerealiseerd met eigen middelen binnen de onderneming. De enorme diversiteit aan fietstypes en gebruikte technieken van de aandrijving, remsysteem, versnellingen,... resulteerde in de eerste experimenten in maatwerk, fiets per fiets. Het bleek niet mogelijk dit verder te ontwikkelen tot een economisch rendabel proces.

## Learnings

Het productieproces van de circulaire fietsen vertrekt nu van loten vanaf 50 identieke afgedankte vlootfietsen. Het reviseren van fietsonderdelen en de montage van de nieuwe circulaire fietsen verlopen nu via een veel meer gestandaardiseerd proces. Dat maakt dat het werkproces voor medewerkers meer steunt op herhaling van taken en doorgedreven training van technische handelingen. Dat komt ten goede aan de efficiëntie, de kwaliteit en de rentabiliteit van het productieproces.

## Next steps

Opschalen naar hogere geproduceerde en verkochte aantallen om een solide economische basis te vormen voor de verdere ontwikkeling van de productie-eenheid circulaire fietsen. Een na te streven mijlpaal op middenlange termijn (3 tot 4 jaar) is dat Mo-Cyclette bijdraagt tot de productie en verkoop in België van 4000 "circulaire" e-bikes per jaar, wat zou neerkomen op pakweg 1% van het totaal aantal verkochte elektrische fietsen.

## Knelpunten

Nieuwe grondstoffen en producten in Azië zijn goedkoper. Alleen een verandering van het beleid, zal een circulaire transitie tot de kern en op grote schaal mogelijk maken.

## Noden

- communicatie en marketing
- compensatie van meerkosten van circulaire productiemethoden
- 'de overheden' schrijven zich in in de transitie naar circulair ondernemen. Logisch zou zijn dat ze nu reeds in het eigen aankoopbeleid consequent een "circulaire clause" hanteren in het gunnen van overheidsopdrachten zoals het leveren (of leasen) van fietsen

## Opschaling

## Maakindustrie

## Contact

<https://mo-cyclette.be/>  
+32 487 62 35 73  
[jo.deniel@moclean.be](mailto:jo.deniel@moclean.be)

## Partners

/



Waterhergebruik door verticaal zuivering en infiltratie van regenwater.



## Doelstellingen

Water en groen herintroduceren in stedelijke omgeving. op een win-win voor mens en omgeving.

Opschaling

Circulair Bouwen

Waterkringlopen

Innoveren en ondernemen

Onderzoek

## Drempels

Innovatie loopt vaak tegen de bestaande idee en wetgevingen.. ook al is het juist beter ...

## Learnings

Door blijven gaan, het inbedden van innovatie systemen bij beslissingnemers en opleidingen blijft een belangrijke punt voor vastgeroeste ideeën te veranderen.

## Next steps

Circulair water in zetten in renovaties en projecten! Consulting geven aan bedrijven, overheden en opleidingen  
circulair bouwen met schelpen verder uitbouwen  
groen- blauw - bouwen  
colskutting

## Knelpunten

Voorbeelden moeten toonbaar zijn en correcte info ! Innovatie is resultaat dat toonbaar mag zijn. Geen sales verhalen maar resultaten.

## Noden

Regelluwe zones ? Toekomst en innovatie boven economie van vandaag. Normen vrij genoeg maken voor innovatie mogelijk te maken en te introduceren.

Onderzoeken van LCA als afmeet systeem.

Beleid dat raad van wijze heeft uit bestaande kleinere bedrijven om naar innovatie te bekijken om terug te koppelen en samenwerkingen op te zetten. Events bij beslissingnemers !

## Contact

[www.totalvaluewall.com](http://www.totalvaluewall.com)  
[www.ecoschelp.be](http://www.ecoschelp.be)  
+32 495 52 24 62  
[teun@muurtuin.be](mailto:teun@muurtuin.be)

## Partners

Ecoschelp - Ecoverbo- Muurtuin - Totalvaluewall



People Made is een warm netwerk van een 40-tal sociale economie en arbeidszorgateliers in Vlaams-Brabant. Daar worden mensen tewerkgesteld die in de reguliere economie niet tewerk gesteld kunnen worden omwille van een fysieke, mentale, psychische of sociale kwetsbaarheid of uitdaging. Het is een goed bewaard geheim dat daar heel wat creatief talent schuilgaat. People Made wil dat creatief talent binnen die organisaties zichtbaar maken



## Doelstellingen

Om het talent van mensen met een afstand tot de reguliere arbeidsmarkt zichtbaar te maken en zinvolle arbeid voor hen te creëren, dit onder meer door professionalisering en circularisering van het creatief proces.

### Drempels

- Onvoldoende tijd en resources bij de arbeidszorg en sociale economie om voldoende tijd hieraan te kunnen spenderen; dit vraagt om innovatie en daar hebben ze zelden mensen en middelen voor
- Niet alle organisaties kunnen grote volumes aan en kunnen dus opschalen. Maar perfect om iets (arbeidsintensief) uit te testen op kleine schaal.

### Learnings

- Altijd vertrekken vanuit het bestaande talent en dat laten groeien, eerder dan een talent te willen opdringen
- Het is belangrijk om kwetsbare groepen mee te krijgen in het circulaire verhaal
- Er is een go-between nodig die de link legt tussen wat de makers kunnen en wat het bedrijfsleven en de consument vraagt
- Er bestaat een groeiende groep van mensen/bedrijven die bewust duurzaam (sociaal & circulair) aankoopt

### Next steps

- Nog veel meer werken met circulaire materialen (restmaterialen, herbruikbare en gerecycleerde materialen)
- Nog meer awareness creëren rond sociale en circulaire economie door een community te creëren rond de producten van people made en de verhalen over de producten meer wereldkundig te maken

### Knelpunten

- Een mindshift en creatieve breinen
- een taxshift, waarbij vervuilende producten belast worden en er een eerlijke prijs wordt betaald (maar met aandacht voor de noden van de minder begoeden)

### Noden

- Meer ontwikkelaars en designers
- een overheid die durft hervormen

## Resultaten

Maakindustrie

Circulair Aankopen

Communicatie

## Contact

www.peoplemade.be  
+32 471 40 20 14  
peoplemade@vlaamsbrabant.be

## Partners

Provincie Vlaams-Brabant



Van big bag naar big bag, circulair project RAFF Plastics start 2023.



## Doelstellingen

Afval big bags lokaal recycleren om als grondstof in te zetten voor nieuwe big bags. 2023; 10.000 ton big bags recycleren = CO2 uitstoot reductie van 23.000 ton.

## Resultaten

Chemie / Kunststoffen

Innoveren en ondernemen

## Drempels

Vertraging van de installatie wegens ontbrekende elektrische onderdelen. Kwaliteit; de hoge graad van contaminatie en vocht onder controle krijgen tijdens extrusie proces.

## Learnings

Het project is nog maar in opstartfase. We blijven bijleren en zullen de technologie de komende maanden verder op punt zetten. De verbeterde filtertechnieken op onze lijnen zorgen ervoor dat dit type recyclage vandaag al mogelijk is.

## Next steps

RAFF Plastics kan de komende jaren een belangrijke bijdrage leveren op vlak van circulariteit omtrent plastic recyclage.

## Knelpunten

Het belangrijkste knelpunt is het economisch model voor de circulaire transitie. Er zal fors geïnvesteerd moeten worden, op korte termijn is er niet altijd rendement, op lange termijn geloven we hier wel in.

## Noden

We hebben nood aan een duidelijke Europese wetgeving. En hopen op vooruitgang op vlak van recycled content.

## Contact

[www.raffplastics.be](http://www.raffplastics.be)

+32 496 26 21 09

[caroline@raffplastics.be](mailto:caroline@raffplastics.be)



## Circulair & Lokaal hout

Wij voorkomen dat hout te vroeg op de afvalberg belandt door het te verzamelen, te bewerken en opnieuw aan te bieden.

Bij ons kan je terecht voor een groot assortiment kwaliteitsvol recuperatie- en lokaal hout.



## Doelstellingen

- Een paar extra cycli introduceren en zo de levensduur van het hout te verlengen
- Het aanbieden van waardevolle restpartijen en lokaal hout die beide weinig verwerking behoeven.
- Publieke bewustwording
- Sociale tewerkstelling

## Drempels

De grootste uitdaging eruit om te weten welke overschotten binnenkomen en hoe we deze efficiënt kunnen verwerken naar producten waar vraag voor is. Een vast aanbod en een vast ritme van afhalen en aanbieden voor onze B2B- en B2C klanten. Prijssetting, het analyseren van de waarde van het product.

## Learnings

Circulair betekent hard werken en veel moeite doen zonder financieel gewin. Er is dus een serieuze systeemverandering nodig (nieuw-prijzen maar ook wegsnijten zijn te goed koop). Er is een gigantisch aanbod van verschillende materialen en de prijzen gaan alle kanten uit. Circulaire economie is momenteel gebouwd op veel vrijwilligers en kleine initiatieven.

## Next steps

Het uitwerken van een vast operationeel stramien (ophalen, verwerken, sorteren, prijzen,...). B2B netwerk creëren waarbij bedrijven hun reststromen kunnen doorgeven via Recuplan maar ook kunnen afnemen. De ontwikkeling van een circulaire, betaalbare plaat.

## Knelpunten

Kostprijs; nieuw is te goedkoop, wegsnijten is te goedkoop.. Hergebruik is te duur.

## Noden

Een systeemverandering waarbij de overheid een belangrijke rol speelt (financieel). Beleid vanuit de stad (inzetten op hergebruik, op grotere schaal). Partners die mee willen werken aan deze transitie. In de situatie van Recuplan zeer specifiek op het doorgeven en afnemen van recupmateriaal. Onderzoek hoe we op een efficiënte manier de reststromen in kaart kunnen brengen en doorspelen.

## Pilootfase

### Circulair Bouwen

### Circulair aankopen

## Contact

<https://www.recuplan.be/>  
+32 494 58 70 61  
hallo@recuplan.be

## Partners

Vlaio



## Repaint / De Sprong VZW

In samenwerking met IOK afvalbeheer en de lokale kringwinkels verzamelt De Sprong VZW water-gedragen verf van de Kempense recyclageparken en brengt ze terug in omloop voor verkoop. Vaak heb je nog verf over na een schilderwerkje. Die verf kan je naar het recyclage park brengen. De Sprong komt dan langs en inspecteert de verf op kwaliteit en controleert de samenstelling. De geselecteerde potten worden afgewogen en geprijsd. Daarna worden de goede potten dan opgehaald door de kringwinkels en in de winkel gezet.



## Doelstellingen

Voorkomen van de vernietiging van perfect goede verf.

Eindfase

Chemie/KS

### Drempels

Vanaf het moment dat iets op het recyclage park komt is het wettelijk gezien afval. We schuren dan langs de wetgeving op chemische afvalverwerking. Een tweede probleem is dat we geen nieuwe potten maken. De verf blijft in de (halfvolle) pot waarin het gevonden werd. Dit maakt geen aantrekkelijk product. Idealiter kunnen we verfen zelf mengen en volle potten afvullen. Maar dan komen we weer bij probleem één.

### Learnings

Er werd steun beloofd vanuit verf producenten, maar die kwam er nooit. Best niet op rekenen dus.

### Next steps

Wij hebben reeds een aantal activiteiten in deze sector en wensen die sterk uit te breiden

### Knelpunten

Onze gebruiksgoederen zijn niet ontworpen met oog op hergebruik.

### Noden

Technische kennis, ontbrekende kennis over machinerie en de modernste recyclage technieken.

## Contact

[www.demilieumakers.be/](http://www.demilieumakers.be/)

[rist.heylen@desprongvzw.be](mailto:rist.heylen@desprongvzw.be)



# Repair Zoekt HUB

We optimaliseren productstromen van (A)EEA : we zoeken naar manieren om meer producten te repareren in plaats van weg te gooien. Zo voorkomen we niet alleen elektronisch afval, maar versterken we ook de reparatiecapaciteit bij (sociale) ondernemingen.



## Doelstellingen

Herwinnen van grondstoffen en herwinnen van talenten.

## Opschaling

## Maakindustrie

### Drempels

Het nog niet zeker dat het hergebruik van elektro rendabel kan georganiseerd worden, hierdoor dreigen wat partners af te haken.

### Learnings

Dat er effectief wel anders kan omgegaan worden met afgedankt elektro maar dat het niet vanzelfsprekend is gezien de enorme hoeveelheden.

### Next steps

De kennis van hergebruik van elektro binnen onze organisatie kan een belangrijke rol spelen wanneer de Repair Index wordt ingevoerd in België om op die manier de belofte bij verkoop van elektro toestellen te bewaken.

### Knelpunten

Wetgevend kader rond verkoop en gebruik van tweedehands onderdelen.

### Noden

Het afdanken van AEEA goederen zou minder vanzelfsprekend kunnen gebeuren in plaats van zoals nu dat het zonder identificatie van de reden tot afstand kan achtergelaten worden. Goede triage blijkt een belangrijke parameter om hergebruik succesvol te krijgen.

## Contact

<https://repairshare.be/repair-zkt-hub/>  
+32 475 37 27 09  
ward@repairshare.be

## Partners

Repair&Share en Herw!n (Koepelorganisatie Kringwinkels)  
BSH Siemens, Vanden Borre, De Kringloopwinkel Deltagroep,  
Ateljee, Hageland, Vites, Zuid-Oost Vlaanderen, WEB,...  
Recupel, Ecowerf, Ibogem, ILVA, IMOG, Ivago, VVSG/Interafval



Watercirkel 't Hof Bellewaerde.



## Doelstellingen

Zuivering van sanitair afvalwater camping (grijs en zwart water) door middel van een Phytoparking® systeem. Hergebruik voor toiletspoeling en eventueel irrigatie.

### Drempels

Wettelijke of gezondheids-technische eisen voor diverse vormen van hergebruik van afvalwater zijn niet altijd even helder. Dit is nog een relatief nieuw aandachtsgebied.

### Learnings

Gezuiverd afvalwater uit een Phytoair® rietveld of Phytoparking® zijn prima geschikt als toiletspoelwater. Er is geen nood aan grote buffertanks. Voor irrigatie lijkt het gezuiverd afvalwater vaak geschikt voor minder hoogwaardige irrigatie en na desinfectie waarschijnlijk voor bredere toepassing (in onderzoek).

### Next steps

De vraag naar circulair watergebruik zit duidelijk in stijgende lijn en wij spelen daar graag op in. De stap van decentrale afvalwaterzuivering naar hergebruik is relatief klein en biedt veel perspectief, aangezien afvalwater altijd beschikbaar is en niet afhankelijk van regenval.

### Knelpunten

Onbekendheid met de mogelijkheden en soms ook gebrek aan duidelijkheid over subsidie-mogelijkheden

### Noden

Onderzoek naar hergebruiktoepassingen van gezuiverd afvalwater en combinaties met andere technieken  
Evenementen waarin aandacht aan circulair water wordt besteed.  
Partners in aanpalende zuiverings-technieken.

## Resultaten

### Waterkringlopen

## Contact

<https://rietland.com>  
+32 495 27 21 80  
[dion@rietland.com](mailto:dion@rietland.com)

## Partners

Cofrax, VLAKWA, 't Hof Bellewaerde, Universiteit Gent



SCIRT, dat staat voor ‘System Circularity and Innovative Recycling of Textiles’, brengt 18 onderzoekinstellingen en koplopers samen om de transitie naar een circulair modesysteem te versnellen en de kloof tussen vraag en aanbod voor gerecycleerde textielvezels te dichten. Dit door zowel in te zetten op technologische- en systemische innovatie in textiel-naar-textiel recyclage als door dit te demonstreren aan de hand van complementaire productcases.



## Doelstellingen

- Demonstreren van het gebruik van een zo hoog mogelijk aandeel (minstens 50%) post-consumer gerecycleerde textielvezels in 6 verschillende representatieve kledingstukken
- Ontwikkelen van een geavanceerde (semi-)automatische sorteermachine
- Ontwikkeling van een ‘true cost’ model

## Resultaten

### Maakindustrie

### Onderzoek

## Drempels

Hetsamenbrengen van spelers in de waardeketen betekent ook aandacht besteden aan het vertalen van gemeenschappelijke doelen naar ieders eigen leefwereld, activiteiten en belang.

Doelstellingen en resultaten lopen ook niet altijd mooi naar elkaar toe wat ook de nodige flexibiliteit van de betrokkenen vraagt.

## Learnings

Halfweg het project werden de volgende tussentijdse resultaten geboekt:

- er werd een nieuwe Fibersort met automatisch aanvoersysteem ontwikkeld. De Fibersort identificeert en sorteert textiel op basis van vezel- en kleursamenstelling. Door het automatische aanvoersysteem worden de operationele kosten verlaagd wat bijdraagt aan een economisch haalbaar textiel-recyclagesysteem;
- waardeketensamenwerking is een absolute voorwaarde waarbij een digitaal product-paspoort een katalysator kan zijn en bijdraagt aan meer transparantie en waardebehoud in de keten;

- en nog veel meer!

## Next steps

De industriële opschaling van de recyclage- en productie-technologieën. Het automatische sorteerproces verder uitbreiden met de integratie van een circularity.ID lezer en een marktrijpe ontmantelingsinstallatie bouwen. Oplevering van het ‘true cost’ model, de tool en demoproducten, ontworpen volgens circulaire ontwerpprincipes en gemaakt van het hoogst mogelijke percentage aan gerecycleerde textielvezels.

## Knelpunten

Het creëren van een gelijk speelveld doordat koplopers vaak nog economisch benadeeld worden wanneer ze circulaire strategieën in hun verdienmodel integreren.

Circulariteit is een middel en geen doel op zich; het ontbreekt vaak nog aan een holistische aanpak waardoor schijnbaar duurzame initiatieven via rebound-effecten alsnog een negatieve impact kunnen hebben.

## Noden

Een daadkrachtig en consistent langetermijn beleid.

## Contact

[www.scirt.eu](http://www.scirt.eu)  
[contact@scirt.eu](mailto:contact@scirt.eu)

## Partners

VITO, Altex Textil-Recycling, AVS Spinning, Bel&Bo, BOKU, CETI, circular.fashion, Decathlon, ESTIA, FFact management consultants, FlandersDC, HNST, Petit Bateau, Prospex Institute, TU Wien, Valvan Baling Systems, Xandres



Sofar is de Belgische design sofa passend in de circulaire economie, waarbij we comfort, service, kwaliteit en duurzaamheid combineren.

De sofa is ontworpen volgens de principes van eco-design, waardoor de sofa tijdens gebruik gemakkelijk aan te passen is naar opstelling maar ook naar stoffen hoezen. Alle afneembare hoezen kunnen gemakkelijk gereinigd, gerepareerd en verwisseld worden waardoor de zetel kan mee evolueren volgens jouw levensstijl of noden.

Na gebruik komen we de sofa graag terug ophalen met onze Take Back Service, zodat we de gebruikte materialen kunnen hergebruiken en hierbij geen nieuwe grondstoffen hoeven aan te boren. Samen met maatwerkbedrijven zullen de sofa's gereinigd

en hersteld worden, zodat deze opnieuw ingezet kunnen worden in een nieuwe sofa.

Op deze manier creëren we samen met onze klanten een ecologische en sociale impact.



## Doelstellingen

Een positieve ecologische en sociale impact creëren en bijdragen aan een betere wereld voor ons en toekomstige generaties. Door aan te tonen dat een duurzame manier van interieur produceren en consumeren haalbaar, wenselijk en realistisch is, door een high-end sofa op de markt te brengen passend in de circulaire economie.

## Drempels

Het zoeken naar longterm partnerships in de waardeketen verliep traag en moeizaam in een zeer traditionele sector, waarbij ze nog steeds volgens de lineaire economie (take-make-use-waste) met definitieve verbindingstechnieken werken (lijm, nietjes,..).

Het blijft ook duurder, gezien de materiaal-en werkkost om lokaal te produceren met kwalitatieve materialen.

## Learnings

Van bij het begin moet je jezelf als producent verantwoordelijk stellen over uw eindproduct. Van bij het begin af aan rekening houden met het volledige lifecycle en bijhorende impact van jouw product. Dit verloopt trager maar uiteindelijk kom je er wel. Laat je omringen met mensen uit het circulaire netwerk.

## Next steps

We zien voor de toekomst nog veel voordelen en opportuniteiten naar gebruik van bepaalde materialen in ons product (bio-based, etc..) En hopen op nog meer sociale tewerkstelling door het take back - systeem ( eventueel verplichte terugname in de toekomst).

## Resultaten

### Maakindustrie

#### Knelpunten

Lokale en circulaire ondernemen en produceren blijft nog steeds duur, gezien de materiaal-en werkkost om lokaal te produceren met kwalitatieve materialen! Zo lang dat andere producenten veel goedkoper kunnen (lineair) produceren en importeren, blijft dit een ongelijke strijd.

#### Noden

Beleid en gerichte financiële steun voor circulaire ondernemers. Onze kosten zijn hoger (BTW op loonkost aanpassen naar BTW op materiaal-kost), waardoor arbeid goedkoper en materialen duurder worden. Wij kunnen onze materialen perfect hergebruiken, dat zal de sector stimuleren om beter na te denken over het gebruik van de grondstoffen en deze langer in de keten te houden.

## Contact

www.sofar.club  
0477434477  
nele@sofar.club

## Partners

Esther Noëth (esther@sofar.club)



## Studio Allossa X CICO (Voka West-Vlaanderen) - Case reststroom Fluvius parka's (vroegere Eandis en Infrac)

In samenwerking met Designregio Kortrijk en de partners van het ESF-project CICO Hub lanceerde Voka - Kamer van Koophandel West-Vlaanderen halfweg mei 2021 een oproep naar bedrijven die het engagement willen aangaan om in samenwerking met studenten, designers en maatwerkbedrijven werk te maken van de valorisatie van hun reststromen. 6 bedrijven verklaarden zich bereid en stelden op 1 juli hun bedrijf, reststromen en bestaande activiteiten en visie op duurzaam ondernemen voor.

Als multi-utility bedrijf over heel Vlaanderen beschikt Fluvius over een waaier aan reststromen waaronder een groot volume onbruikbare reststroom werk- en imagokledij als gevolg van de fusie van ex-Eandis, ex-Infrac en ex-Integan. In dit project onderzoeken we de reststroomparkajassen van de werknemers.

Op basis van een vooronderzoek van Circulair Vlaanderen ging ik aan de slag om te zien wat we met werkpakket 3: PU gecoate werkjassen kunnen doen. Uiteindelijk kwamen we al snel op het punt dat deze PU gecoate polyester niet te recycleren valt in 2022. Opnieuw een rugzak of stationary lijn ontwikkelen vond ik niet uitdagend. Daarom besloot ik een

andere piste te verkennen en te kijken wat ik in functie van de 17 SDG's (duurzame ontwikkelingsdoelstellingen) voor de MVO Fluvius kon betekenen. Eén van de concepten werd een trolley ifv voedselbedeling (SDG 2).



### Doelstellingen

Meerwaarde creatie van een tot op heden niet te recycleren grondstof

### Drempels

Dat na onderzoek al snel bleek dat enkel upcycling een optie zou zijn. Ik had gehoopt een methode te vinden die de coating via een verwerking van de drager kan verwijderen.

### Learnings

Dat elke levensduurverlenging en elke opschaling een meerwaarde is tov down- en of recycling.

### Next steps

Ecodesign triggert mij al sinds 2005 en dat is alleen maar gegroeid. Momenteel volg ik het CAP (Circulair Ambassadeur Programma) bij Circulair Vlaanderen om na juni er zelf een programma rond te maken om starters, upscalers en kleine KMO's te begeleiden in hun weg naar ecodesign binnen de circulaire economie.

### Knelpunten

Het is altijd een evenwicht zoeken tussen een economisch en ecologisch verantwoord model. Soms moet je starten met delen aan te passen in je proces.

### Noden

Leads en / of partners om cases te ontleden en aan te pakken.

Resultaten

Maakindustrie

Onderzoek

CICO

### Contact

<https://www.voka.be/nieuws/cico-hub-circulaire-co-creatie-hub>  
marijke.boucique@voka.be

### Partners

Designregio Kortrijk, Howest, Intercommunale Leiedal en W13 (sociale economie en maatwerkbedrijven) en met de steun van ESF.